



Live up to a better
and safer work
environment

ISO14001 en de
milieuaspecten-
analyse

Inhoud

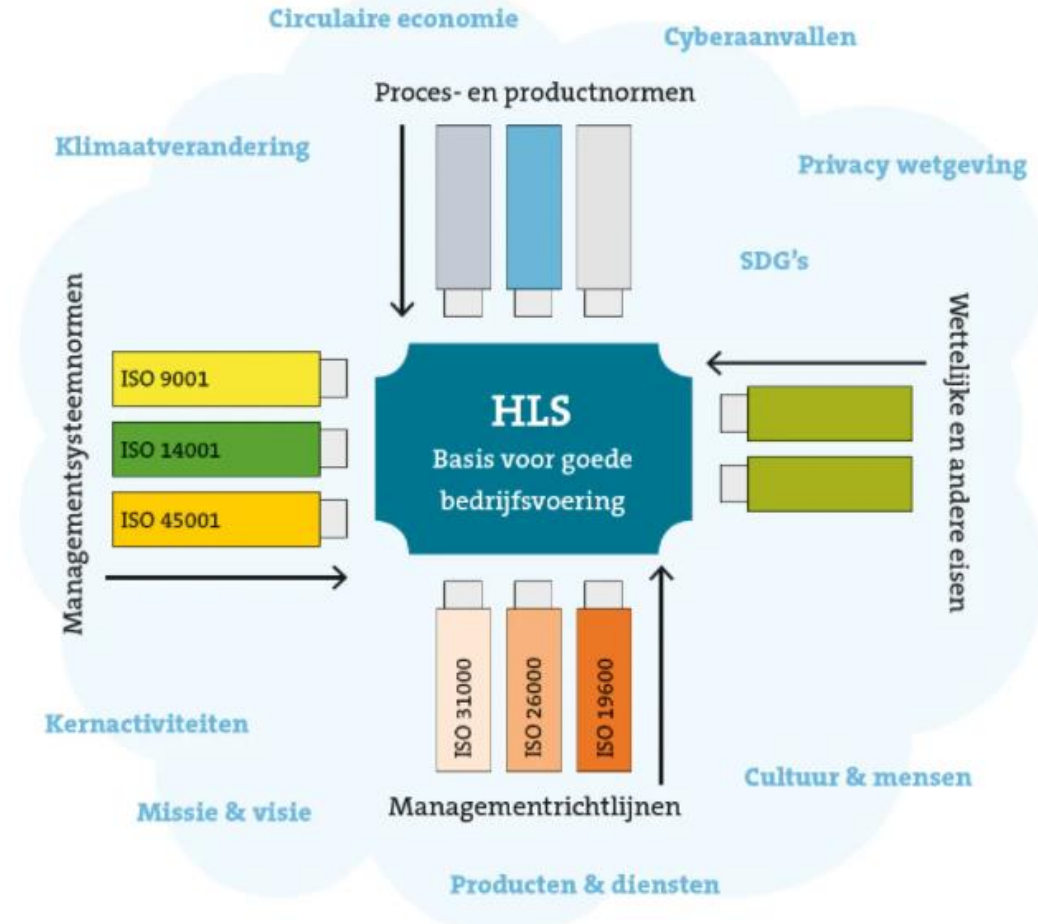
- ISO managementsystemen
- ISO14001
- Risico's en kansen
- Milieuaspecten
- Uitwerking milieuaspectenanalyse
- Link met andere eisen

ISO managementsystemen

ISO managementsystemen

High Level Structuur

- Plug-in model
- de 'kerneisen' zijn voor ALLE managementsystemen identiek :
 - ✓ Procesmatig
 - ✓ Risk gebaseerd
 - ✓ Volgens Deming cirkel



Bron: www.nen.nl/managementsystemen/high-level-structure-hls

ISO managementsytemen

- Veranderingen:

- Nieuwe naam:

-> HARMONIZED STRUCTURE (HS) !

- Scope / toepassingsgebied

- Koppeling met het beoogd resultaat:

- Bv in ISO 14001:2015:

- verbeteren van de milieuprestaties,
- het voldoen aan compliance-verplichtingen
- het bereiken van milieudoelstellingen

- Definities en termen

- Altijd opnemen in de norm

- Uitbesteden processen, producten en diensten

- Beheersing uitbestede processen wordt niet meer toegepast
 - Redenen: link met inkoop en werken met contractoren

- Stakeholders

- De organisatie beslist zelf aan welke stakeholdereisen moet voldaan worden

Sinds mei 2021 -
NIEUWE HIGH LEVEL
STRUCTUUR

ISO managementsystemen

- Veranderingen :
 - **Management of change** (omgaan met wijzigingen)
 - Wordt opgenomen in een nieuwe paragraaf 6.3. met link naar hst 8 uitvoering
 - Op een (vooraf) geplande manier gebeuren
 - **Gedocumenteerde informatie**
 - Spreek nu van 'ter beschikking' zijn, vorm zelf te kiezen (vorm is NIET relevant)
 - **Verbetering**
 - Verder gaan dan leren van de fouten die gemaakt worden
- Transitie:
 - Van toepassing van 1 mei 2021
 - Geen directe impact, wordt opgenomen bij herziening van een ISO management norm

Normen volgens de HLS

-  **NEN-EN-ISO 9001:2015 nl**
Kwaliteitsmanagementsystemen - Eisen
-  **NEN-ISO 45001:2018 nl**
Managementsystemen voor gezond en veilig werken - Eisen met richtlijnen voor gebruik
-  **NEN-EN-ISO 14001:2015 nl**
Milieumanagementsystemen - Eisen met richtlijnen voor gebruik
-  **NEN-EN-ISO/IEC 27001:2017+A11:2020 nl**
Informatietechnologie - Beveiligingstechnieken - Managementsystemen voor informatiebeveiliging - Eis...
-  **NEN-EN-ISO 22301:2019+CNL1:2020 nl**
Veiligheid en veerkracht - Managementsystemen voor bedrijfscontinuïteit (business continuity manage...
-  **NEN-ISO 55001:2014 nl**
Assetmanagement - Managementsystemen - Eisen
-  **NEN-EN-ISO 22000:2018 nl**
Managementsystemen voor voedselveiligheid - Eisen aan een organisatie in de voedselketen
-  **NEN-EN-ISO 50001:2018 nl**
Energie-managementsystemen - Eisen met gebruiksrichtlijnen

ISO 14001

Wat is EN ISO14001 ?

- **Internationale vrijwillige standaard** die specifieke eisen beschrijft aan milieumanagementsysteem (MMS)
 - => ISO 14001 biedt een generiek model aan voor milieumanagement
 - Standaard waartegen een organisatie zich kan laten certificeren
 - Maakt deel uit van de **ISO 14000 “familie”**:
 - 14001: Milieumanagementsysteem - Eisen met richtlijnen voor gebruik
 - 14004: Milieumanagementsysteem - Algemene richtlijnen voor implementatie
 - 14020, 14021, 14024 en 14025: milieuetikettering
 - 14031 en 14032: milieuprestatie evaluatie
 - 14040, 14041, 14042, 14043 en 14048: milieugerichte LCA
 - 14050: Verklarende woordenlijst
 - ...
 - Standaard is toepasselijk **voor alle types en groottes** van organisatie
 - Maakt **geen onderscheid** wat betreft **geografische, culturele of sociale verschillen**

Wat is EN ISO14001 ?

- **MILIEUMANAGEMENTSYSTEEM (MMS)**

– Raamwerk:

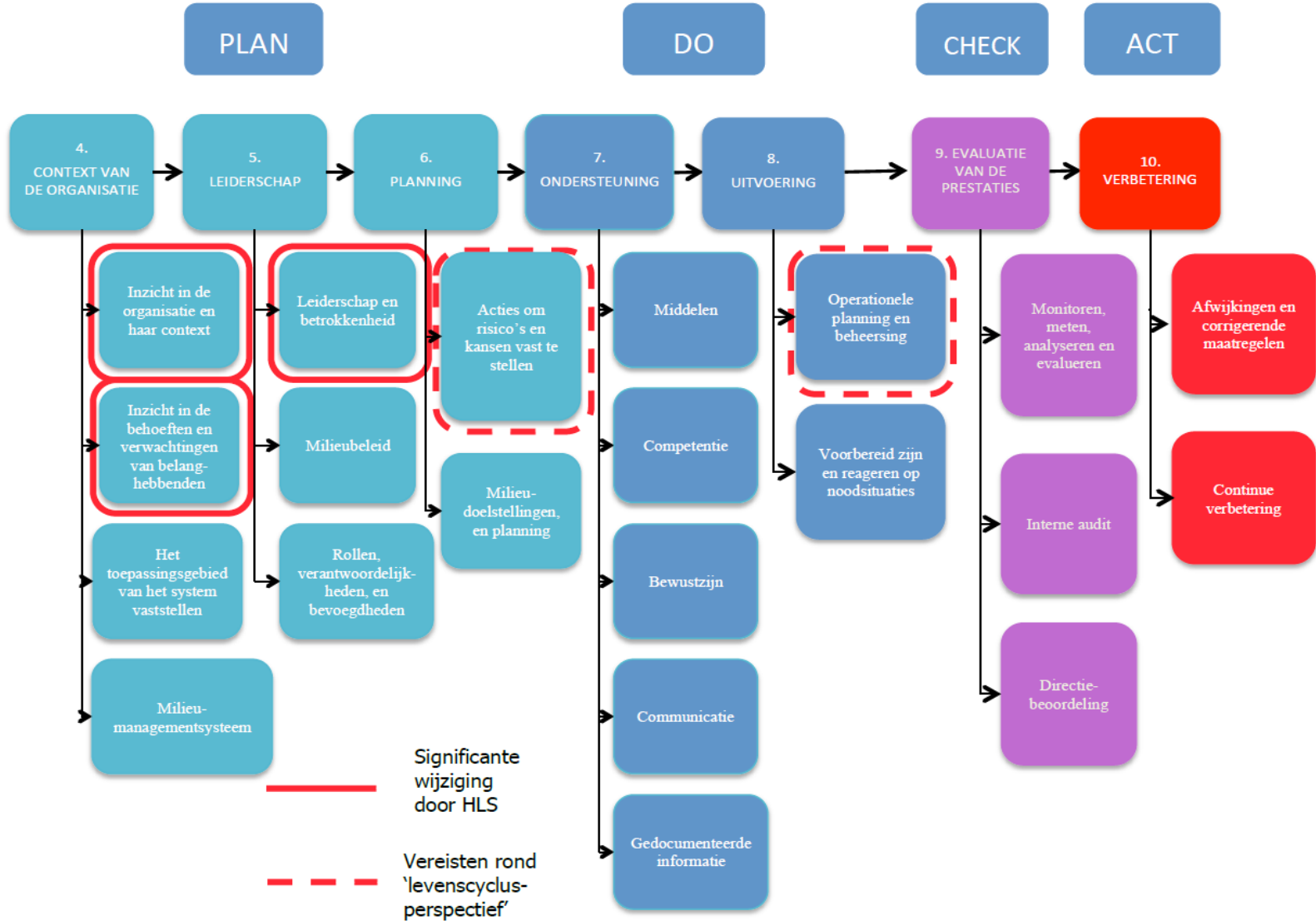
- » voor beschermen van het milieu
- » Voor het reageren op veranderingen

→ **DOEL: de beoogde resultaten behalen**

- Verbeteren van milieuprestaties
- Voldoen aan complianceverplichtingen
- Bereiken van milieudoelstellingen

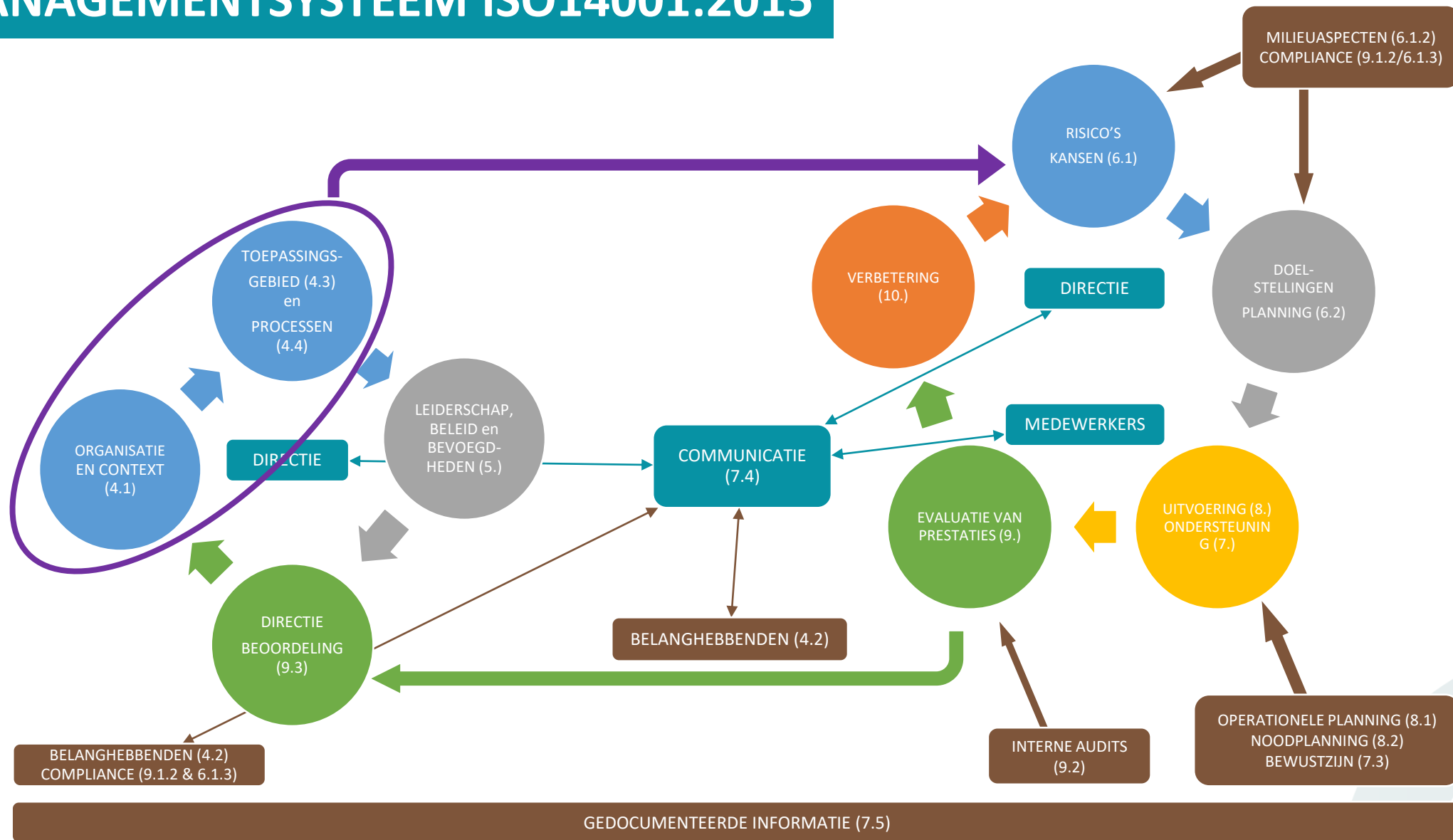


ISO 14001:2015 - Structuur



Bron: afbeelding Wat er voor uw organisatie verandert door de nieuwe ISO 14001 - kwinta.be

MANAGEMENTSYSTEEM ISO14001:2015



ISO 14001 en milieuprestaties

Verbeteren milieuprestaties

Hoe?

een goed inzicht in de milieugerelateerde risico's en kansen :

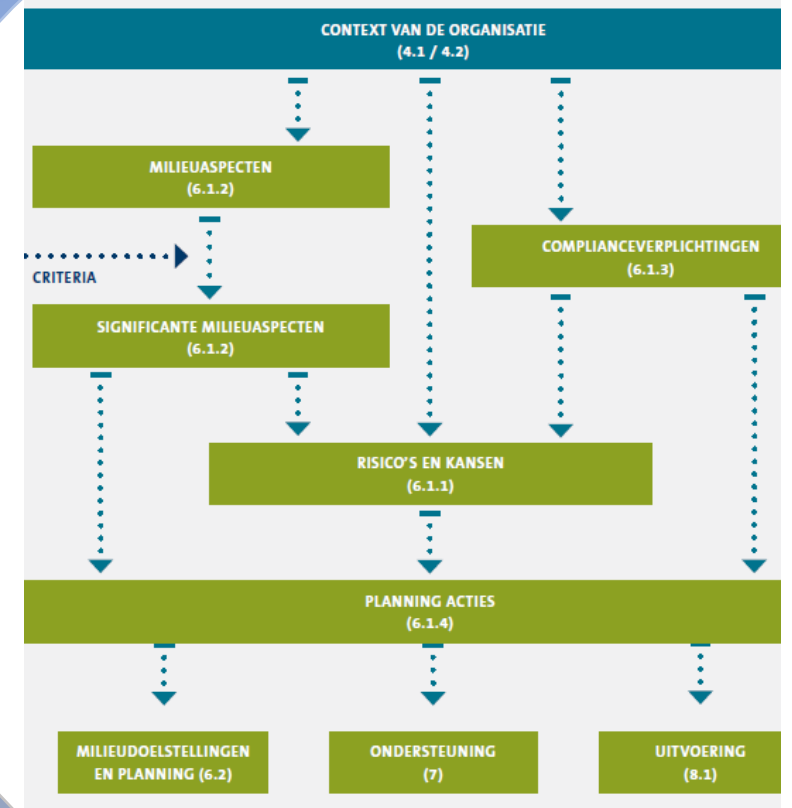
- » strategisch niveau vanuit de contextanalyse
- » operationeel niveau vanuit inventarisatie en evaluatie van milieuaspecten

+ relatie met het wel of niet voldoen aan de wetgeving

ISO14001 en samenhang

Output contextanalyse:

- Interne en externe belangrijke invloeden
- Behoeften en verwachtingen belangrijkste stakeholders
 - Info mbt **risico's en kansen** die aan milieuaspecten verbonden zijn
 - welk **belang de belanghebbende partijen** hechten aan de verschillende milieuaspecten



Risico's en kansen

ISO 14001 en risicogericht denken

Risicogericht denken – waarom ?

- Behalen van de beoogde resultaten een managementsysteem
- Gewenste effecten verhogen
- Ongewenste effecten voorkomen of verminderen
- (continu) verbeteren van een managementsysteem

ISO 14001 en risicogericht denken

■ Risico

effect van onzekerheid

- Afwijking tov verwachting - positief of negatief
- Geheel of gedeeltelijk ontbreken van info, inzicht of kennis v/e gebeurtenis en de gevolgen ervan

■ Risico en kansen

mogelijke nadelinge gevolgen (bedreigingen) en mogelijk gunstige gevolgen (kansen)

ISO 14001 en risicogericht denken

Risicogericht denken – hoe ?

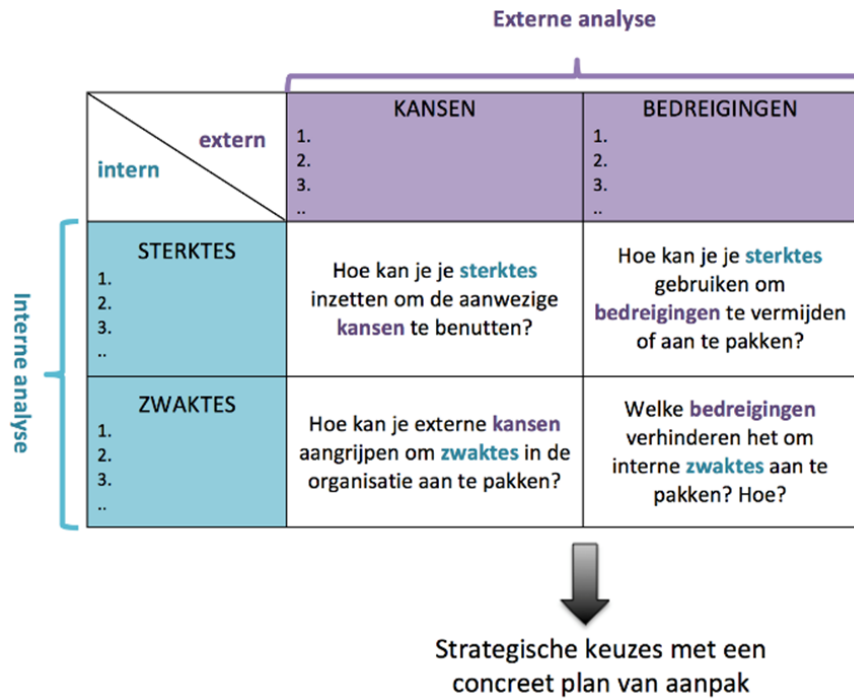
Rekeninghouden met (6.1.1.):

- belangrijke interne en externe invloeden
- behoefte en verwachtingen van stakeholders
- Scope MMS

-> Gedocumenteerde info

- Identificeren van de risico's en kansen voor de organisatie
- Maken dat de risico's en kansen in het management opgenomen zijn
-> beheerst worden
- Focussen op de belangrijkste risico's en kansen

ISO 14001 en risicogericht denken



• Risicogericht denken – hoe ?

- Bv via SWOT-analyse
 - Strengths - sterktes,
 - Weaknesses - zwaktes,
 - Opportunities – kansen,
 - Threats - bedreigingen

ISO 14001 en risicogericht denken

Risicogericht denken – hoe ?

Directe risico's

- Het gevolg van **veranderingen**, en hun invloed op activa, activiteiten en toeleveringsketens die onder de **directe controle van een bedrijf** vallen
- Beïnvloed de productiecapaciteit, operationele kosten en het vermogen om zaken te doen
- De neiging om duidelijker te zijn en gemakkelijk te worden geïdentificeerd

Indirecte risico's

- Het resultaat **van risico's waarover een bedrijf geen directe controle heeft**, waaronder de beschikbaarheid van middelen, veranderingen in regelgevende omgeving, consumentengedrag, sociaaleconomische omstandigheden en verwachtingen van belanghebbenden
- Beïnvloed de vraag naar goederen en diensten, operationele kosten en marktwaardering
- Zijn doorgaans moeilijker te identificeren en kunnen worden onderschat

ISO 14001 en risicogericht denken

Risicogericht denken – hoe in praktijk ?

➤ Integreren in de milieuaspectenanalyse !

- Milieuaspecten / effecten = risico's
 - Welke impact en effect van processen, producten en diensten op milieu ?
- Beheersmaatregelen = opportuniteiten = kansen
 - Hoe impact en effect voorkomen / verminderen ?

The image features a large, dark, irregular ink blot or splash on a white background. The blot is roughly circular but has jagged, feathered edges. In the center of this dark area, the word "Milieuaspecten" is written in a bold, green, sans-serif font. The overall composition is minimalist and artistic, with the text being the primary focus.

Milieuaspecten

ISO 14001 en milieuaspecten

6.1.2. Milieuaspecten

Identificatie milieuaspecten:

- binnen **scope** en uitgaan van **levenscyclusanalyse**,
- van alle **activiteiten, producten en diensten**,
- rekening houden met **geplande of nieuwe ontwikkelingen, nieuwe of aangepaste activiteiten**,
- **abnormale** en voorzienbare **noodsituaties**.

Gedocumenteerde info:

- Milieuaspecten en effecten,
- Criteria,
- Belangrijke milieuaspecten.

Milieuaspecten en levenscyclusperspectief

0.2. doel milieumanagementsysteem

Systeembenadering geeft succes op lange termijn en creëert mogelijkheden om aan duurzame ontwikkeling bij te dragen door o.a.:

Gebruik te maken van **levenscyclusperspectief** om te voorkomen dat milieueffecten onbedoeld verschuiven naar ergens anders binnen de levenscyclus

1. Ontwerp en toepassingsgebied

Deze internationale norm is van toepassing op elke organisatie, ongeacht omvang, soort en aard, en is **van toepassing op de milieuaspecten** van haar activiteiten, producten en diensten waarvan **de organisatie bepaalt dat zij deze kan beheersen of beïnvloeden**, uitgaande van een **levenscyclusperspectief**.

3.3. Termen en definities

3.3.3. Levenscyclus

achtereenvolgende en onderling **gekoppelde fasen** van een productsysteem (of dienstensysteem), vanaf het verwerven van grondstoffen of het opwekken van natuurlijke hulpbronnen tot de definitieve verwijdering

Milieuaspecten en levenscyclusperspectief

8.1. Operationele planning en beheersing

In overeenstemming met een levenscyclusperspectief moet de organisatie:

- a) passend bij de situatie beheersmaatregelen vaststellen om te bewerkstelligen dat in het ontwerp- en ontwikkelproces voor het product of de dienst haar milieueis(en) wordt (worden) meegenomen, met overweging van elke fase van hun levenscyclus;
- b) passend bij de situatie, haar milieueis(en) voor inkopen van producten en diensten bepalen;
- c) haar relevante milieueis(en) aan externe leveranciers, met inbegrip van aannemers, communiceren;
- d) de noodzaak overwegen om informatie te verstrekken over mogelijke belangrijke milieueffecten in verband met transport of levering, gebruik, behandeling bij het einde van de levensduur en definitieve verwijdering van haar producten en diensten.

Milieuaspecten en levenscyclusperspectief

levenscyclusperspectief – wat ?

Mogelijke impact op milieu

1. Beschikbaarheid grondstoffen
2. Winning en transport grondstoffen
3. Verstoring, hinder en emissies bij winning, productie, transport, gebruik en afval/recycling.
4. Impact op biodiversiteit bij winning, productie, transport, gebruik en afval/recycling fase
5. Milieubelasting bij afdanking (Ladder van Lansink)



Milieuaspecten en levenscyclusperspectief

levenscyclusperspectief – wat ?

Aandacht voor milieu in de gehele keten.

Buiten de eigen productielocatie / uitvoering van diensten.

Niet nieuw voor een bedrijf:

- Aankoop en gebruik maken energie zuinige apparaten;
- Minder belastende grondstoffen aankopen en gebruiken;
- Eisen aan leveranciers / (onder)aannemers;
-

Milieuaspecten en levenscyclusperspectief

levenscyclusperspectief – waarom ?

Ontwikkelingen en belang van levenscyclusperspectief:

- Aandacht voor globale impact op biodiversiteit
- PFAS en Stikstofdepositie problematiek
- EU Circular Economy Package
- EU lijst met 'critical raw materials'
- Stoffenlijsten zoals bv opgenomen in REACH
- Sustainable Development Goals (SDG's)
- ...

Milieuaspecten en levenscyclusperspectief

levenscyclusperspectief – hoe ?

A 4.3: Het toepassingsgebied van het MMS bepalen

Bij vaststellen van het toepassingsgebied, overweegt de organisatie de mate van beheersing of invloed die zij kan uitoefenen op activiteiten, producten en diensten, **uitgaande van een levenscyclusperspectief**.

A 6.1.2: milieuaspecten

Bij bepalen van milieuaspecten uitgaan van een levenscyclusperspectief. Dit vereist **geen gedetailleerde levenscyclusbeoordeling; zorgvuldig nadenken** over de levenscyclusfasen die de organisatie kan beheersen of beïnvloeden, **is voldoende**.

Milieuaspecten en levenscyclusperspectief

levenscyclusperspectief – hoe ?

Samenvattend

6.1.2:

Milieuaspecten en milieueffecten identificeren en documenteren in alle fasen van levenscyclus.

(gedetailleerde levenscyclusbeoordeling niet nodig)

8.1:

Zorgen dat –passend bij de situatie- milieu eisen worden meegenomen in ontwerp-, ontwikkel- en inkoopproces en waar relevant in communicatie (inkoop, transport, gebruik en end-of-life)

ISO 14001 en milieuaspecten

Milieuaspect vs milieueffect

- milieuaspect:

onderdeel van activiteiten, producten en/of diensten van een organisatie die in wisselwerking kan staan met het milieu

- milieueffect:

elke **gunstige** dan wel **ongunstige** verandering in het milieu die geheel of gedeeltelijk een gevolg is van de milieuaspecten van een organisatie

ISO 14001 en milieuaspecten

Milieuaspect vs milieueffect

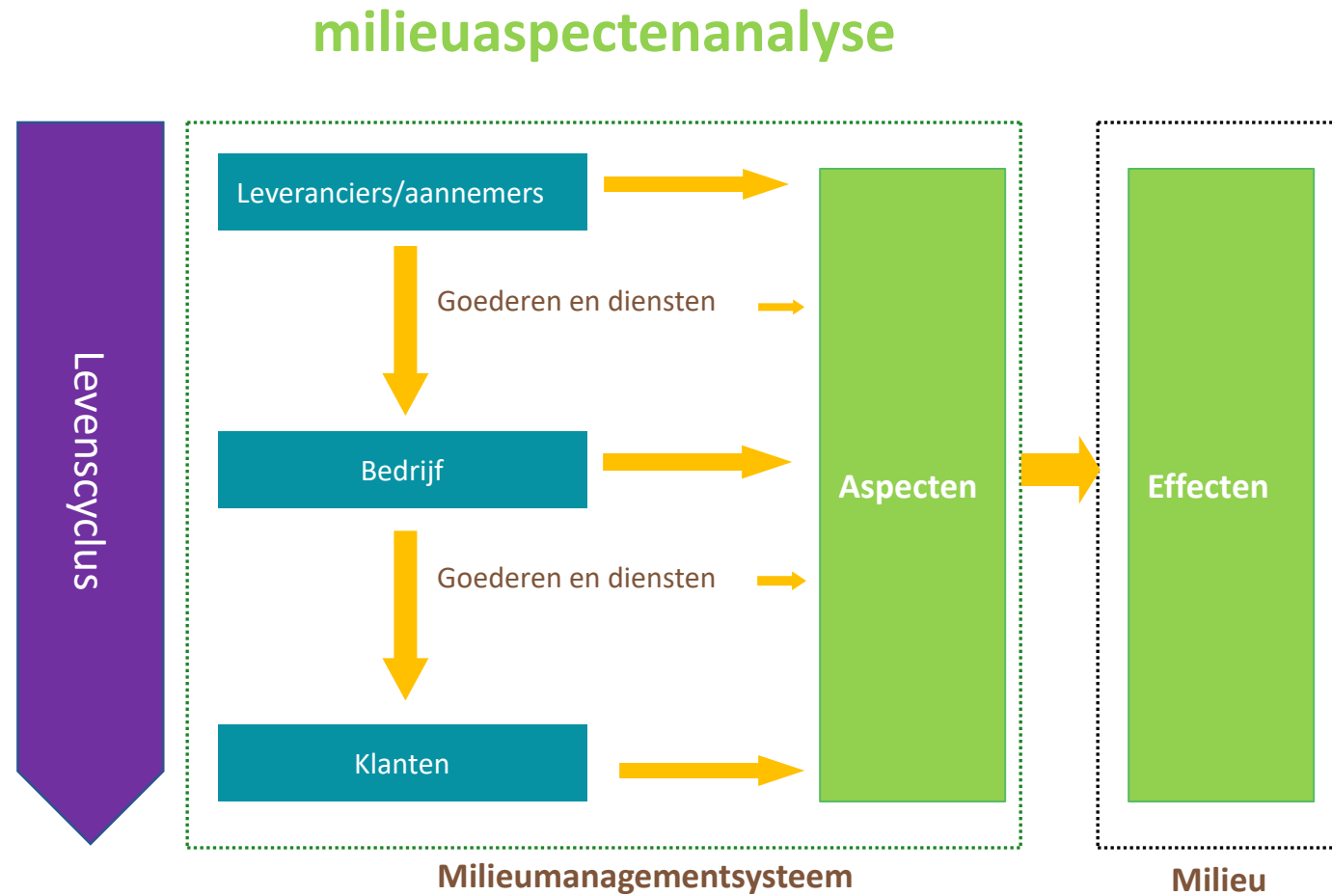
| Milieuthema | Milieuaspect | Milieueffect |
|-----------------------------------|---|---|
| Lucht (verzuring) | Emissies van transport, verwarming, ... | Verzuring van water en bodem |
| Water | Lozing van zware metalen | Aantasting water-ecosystemen |
| Bodem | Lekkage van leidingen | Bodem- en grondwaterverontreiniging |
| Natuurlijke hulpbronnen / energie | Gebruik niet-duurzame energie, verlichting, ... | Uitputting natuurlijke grondstoffen Luchtverontreiniging Broeikaseffect |
| Natuurlijke hulpbronnen | Gebruik van water, papierverbruik, .. | Uitputting natuurlijke grondstoffen |

ISO 14001 en milieuaspecten

Milieuaspect vs milieueffect

| Activiteit | Situatie | Milieuthema | Milieuaspect | Milieueffect |
|---------------------|----------------------------------|-------------|--|--|
| Opslag en transport | Normaal | Energie | Energieverbruik van dieselmotor | Uitputting natuurlijke hulpbronnen |
| Opslag en transport | Abnormaal | Bodem | Lekkage van voertuigen die geparkeerd staan | Bodem- en grondwaterverontreiniging |
| Opslag en transport | Noodsituatie | Bodem | Lekkage van container met H ₂ SO ₄ | Bodem- en grondwaterverontreiniging |
| Kuisen | Normaal | Water | Waterverbruik bij het kuisen van de hallen | Verbruik van natuurlijke hulpstoffen |
| Kuisen | Abnormaal (preventief onderhoud) | Water | Aflaatolie afkomstig van hydraulische leiding in het kuiswater | Aantasting van ecowatersystemen bij lozing op oppervlaktewater |
| Kuisen | Noodsituatie | Water | Overdosering van kuisproduct | Aantasting van ecowatersystemen bij lozing op oppervlaktewater |

ISO 14001 en milieuaspecten



ISO 14001 en milieuaspecten

Directe milieuaspecten

Dit zijn die activiteiten van een organisatie waarover **zij controle** heeft, en waarbij het onder meer, maar niet uitsluitend, kan gaan om:

- a) emissies in de lucht,
- b) lozingen in water,
- c) voorkoming, recycling, hergebruik, vervoer en verwijdering van vast en ander afval, met name gevaarlijk afval,
- d) gebruik en verontreiniging van de bodem,
- e) gebruik van natuurlijke hulpbronnen en grondstoffen (inclusief energie),
- f) lokale overlast (geluid, trillingen, stank, stof, visuele hinder, enz.),
- g) vervoerskwesaties, mobiliteit (m.b.t. zowel goederen, diensten en werknemers),
- h) risico van milieuongevallen en -effecten die zich voordoen, of zich waarschijnlijk zullen voordoen, als gevolg van incidenten, ongevallen en mogelijke noodsituaties,
- i) effecten op de biodiversiteit.
- j) ...

ISO 14001 en milieuaspecten

Indirecte milieuaspecten

Als gevolg van de activiteiten, producten en diensten van een organisatie kunnen er ook belangrijke milieuaspecten zijn waarover zij **geen volledige controle** kan hebben.

Daarbij kan het onder meer, maar niet uitsluitend, gaan om:

- a) product specifieke aspecten (ontwerp, ontwikkeling, verpakking, transport, gebruik en afvalverwerking of -verwijdering),
- b) kapitaalinvesteringen, kredietverlening en verzekeringsdiensten,
- c) nieuwe markten,
- d) keuze en samenstelling van diensten (bijv. vervoer- of horeca-activiteiten),
- e) administratieve en planningsbeslissingen,
- f) samenstelling van assortimenten,
- g) Klimaatsveranderingen
- h) milieuprestaties en praktijken van aannemers, onderaannemers en leveranciers.
- i) ...

Uitwerking Milieuaspecten analyse



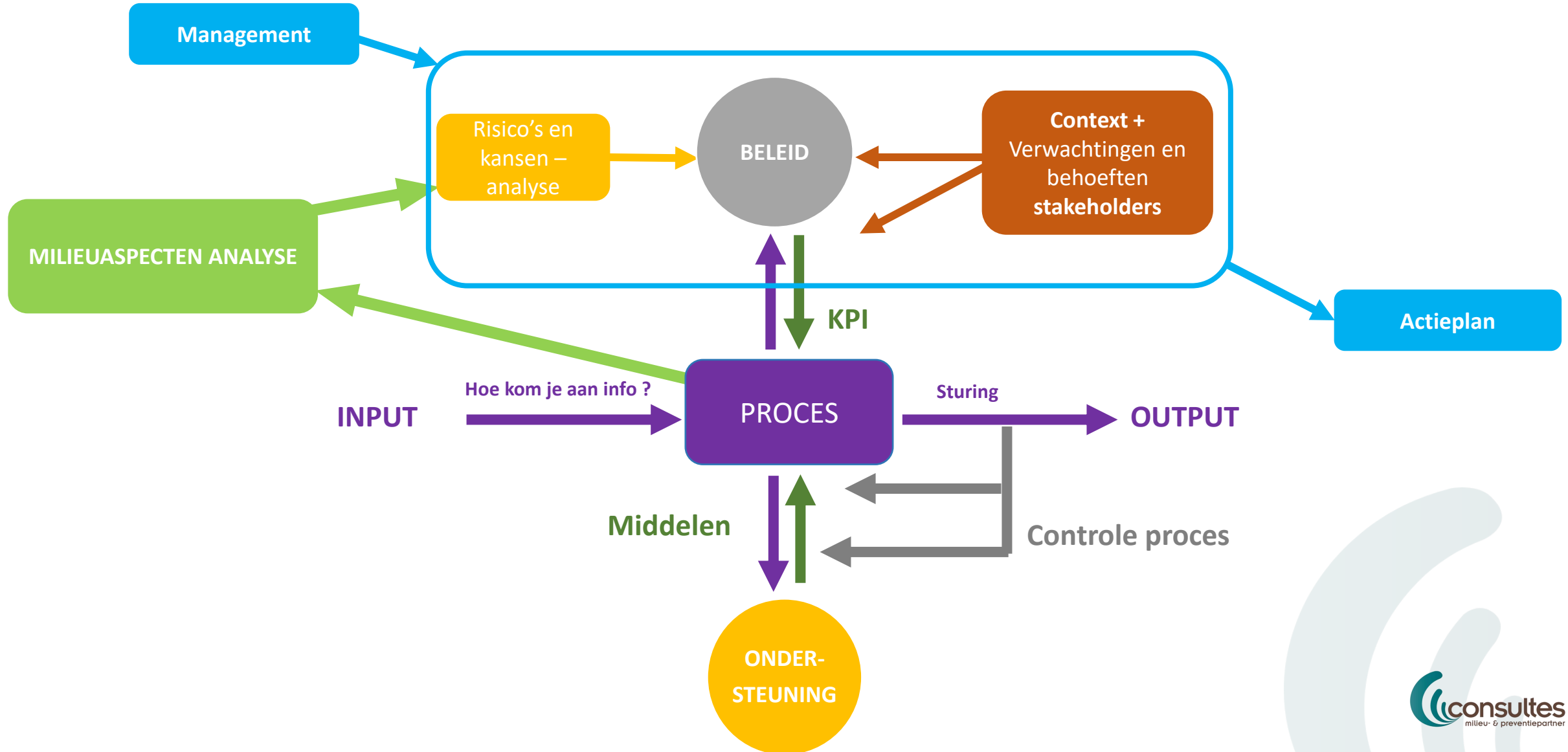
Milieuaspecten uitwerking

Reikwijte en detailering

A.6.1.2.

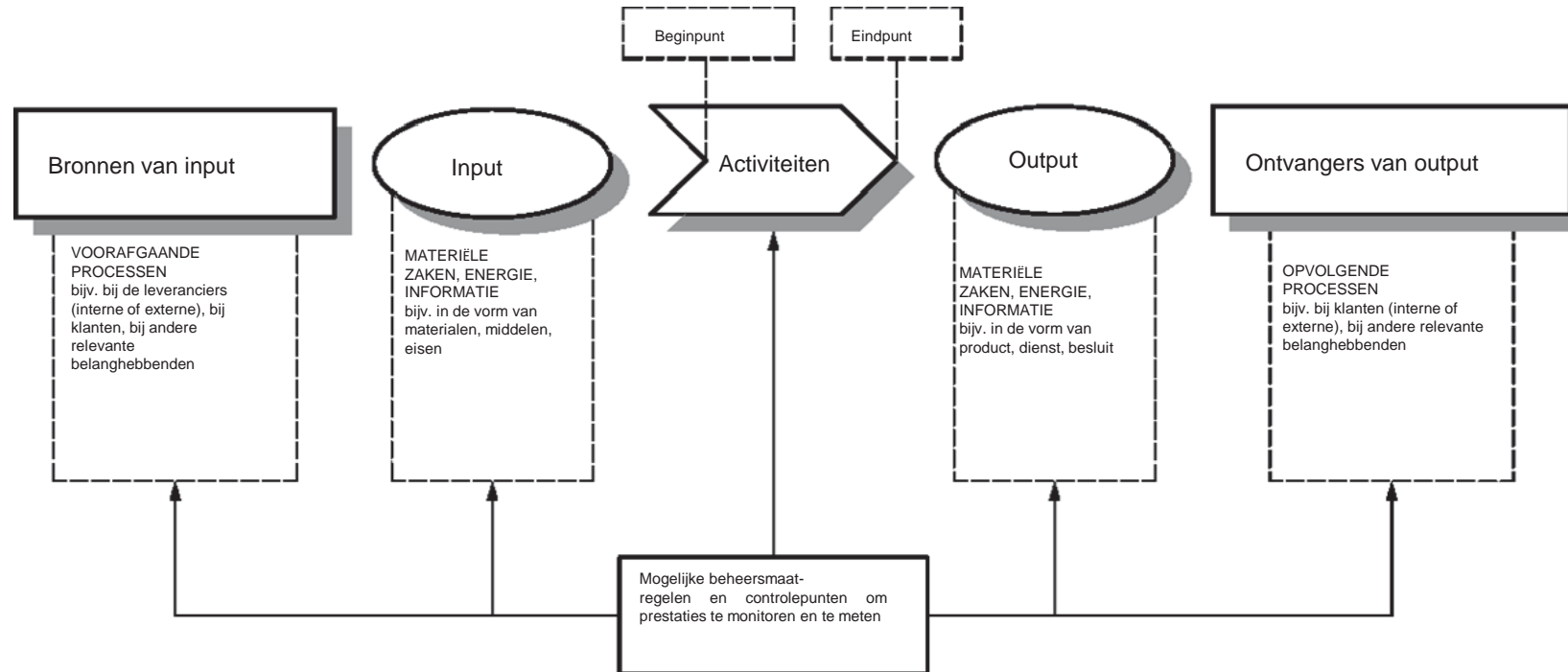
- Activiteiten, producten en diensten die kenmerken gemeen hebben, groeperen
- voorbeelden van processen waar naar moet gekeken worden:
 - ontwerp en ontwikkeling van de faciliteiten, processen, producten en diensten van de organisatie;
 - verkrijgen van grondstoffen, inclusief de winning ervan;
 - operationele of productieprocessen, met inbegrip van opslagactiviteiten;
 - het gebruik en onderhoud van faciliteiten, assets en infrastructuur van de organisatie;
 - milieuprestaties en -praktijken van externe leveranciers;
 - productvervoer en de levering van diensten, met inbegrip van verpakking;
 - opslag en gebruik van producten en de behandeling ervan aan het einde van de levensduur;
 - afvalmanagement, met inbegrip van hergebruik, regeneratie, recyclen en verwijderen

Milieuaspecten uitwerking

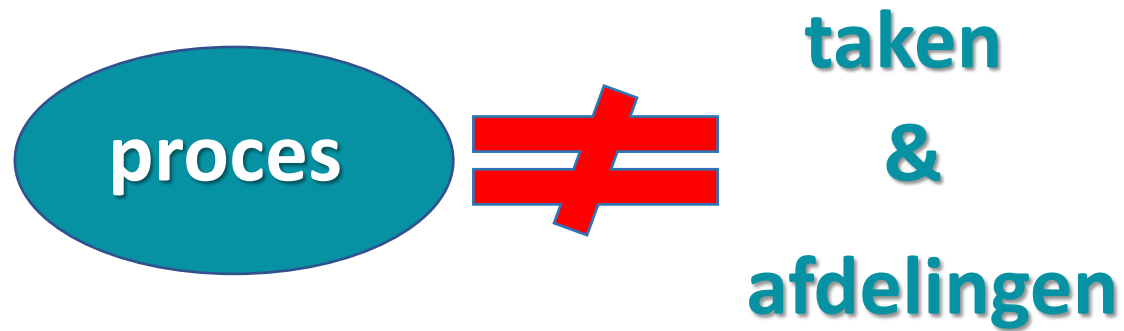


ISO 14001 en procesbenadering

- Bijdrage tot behalen van beoogde resultaten
- Onderlinge relaties en interacties beter kennen en beheersen



ISO 14001 en processen

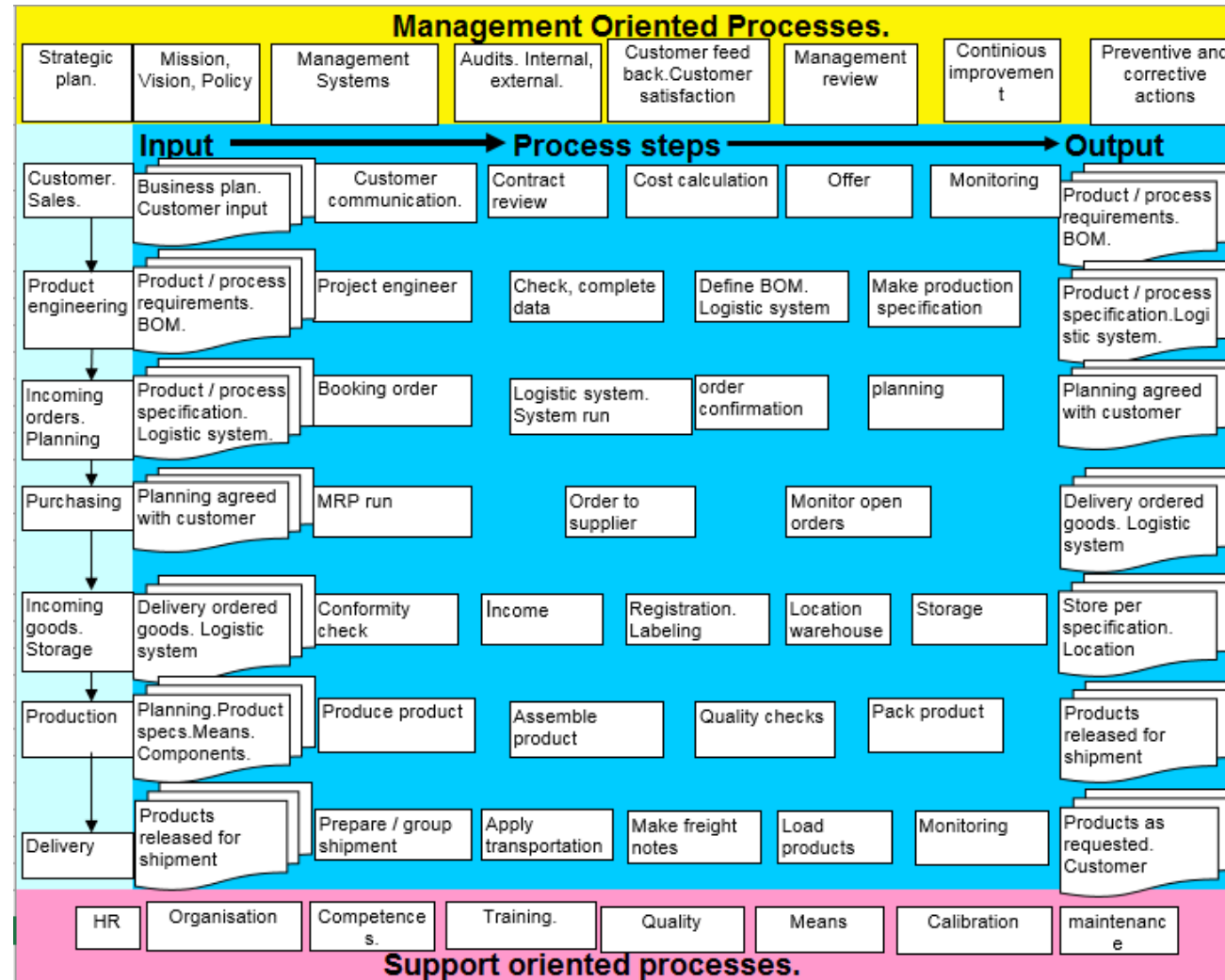


Een proces kan over **verschillende afdelingen** en soms organisaties heen lopen!

ISO 14001 en processen

Procesbeschrijving

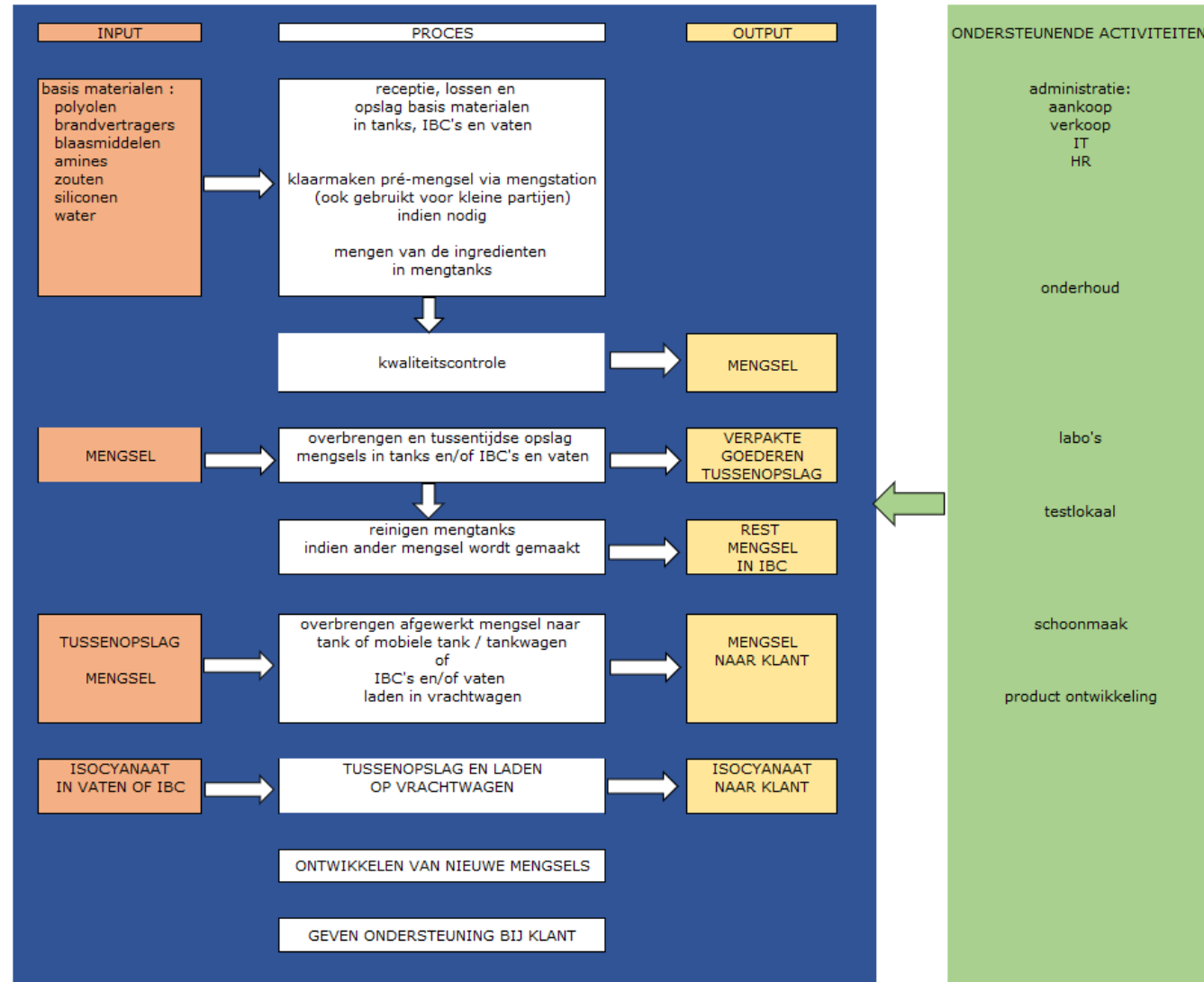
Voorbeeld – proces
elektronica bedrijf



ISO 14001 en processen

Procesbeschrijving

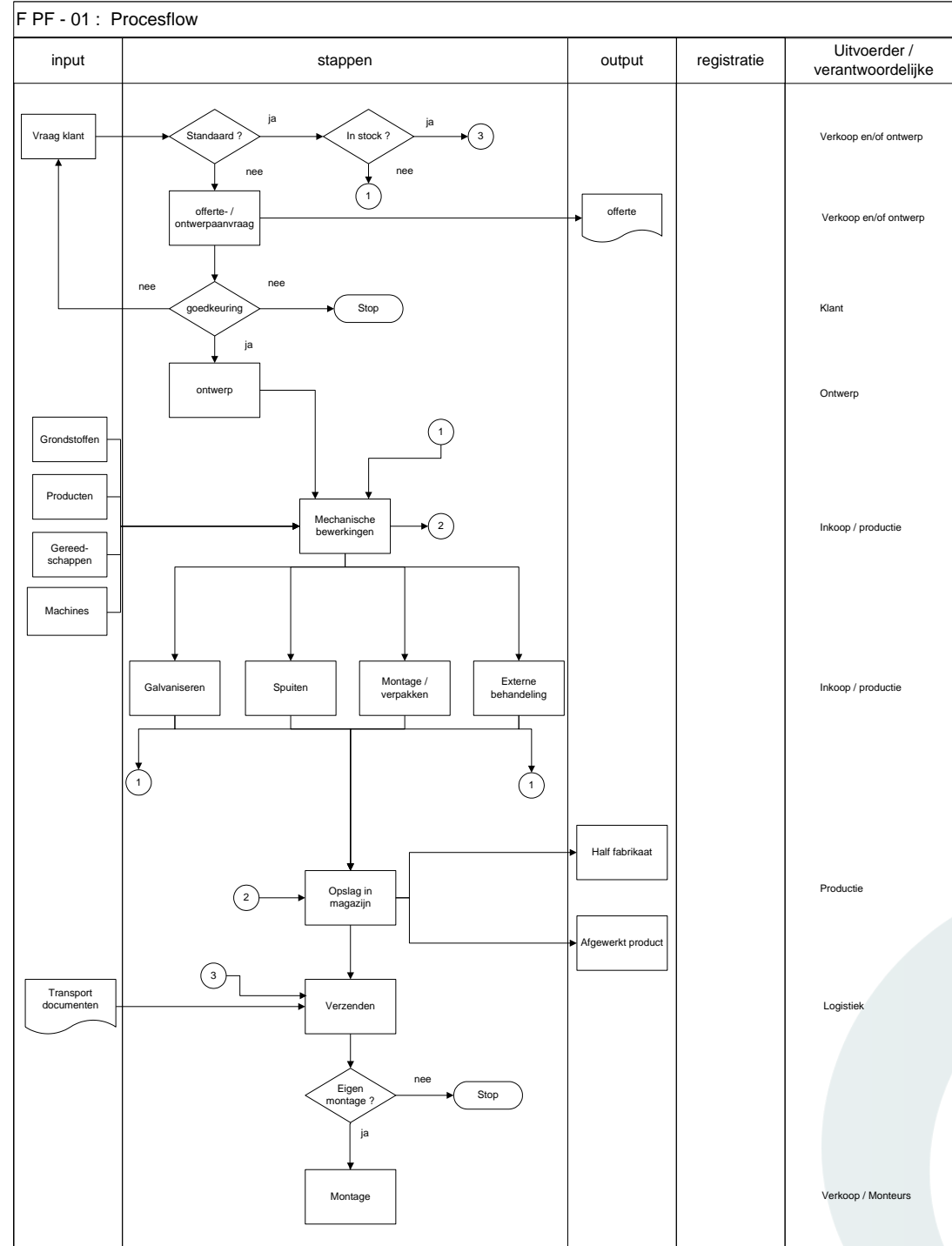
Voorbeeld – proces
formuleerder



ISO 14001 en processen

Procesbeschrijving

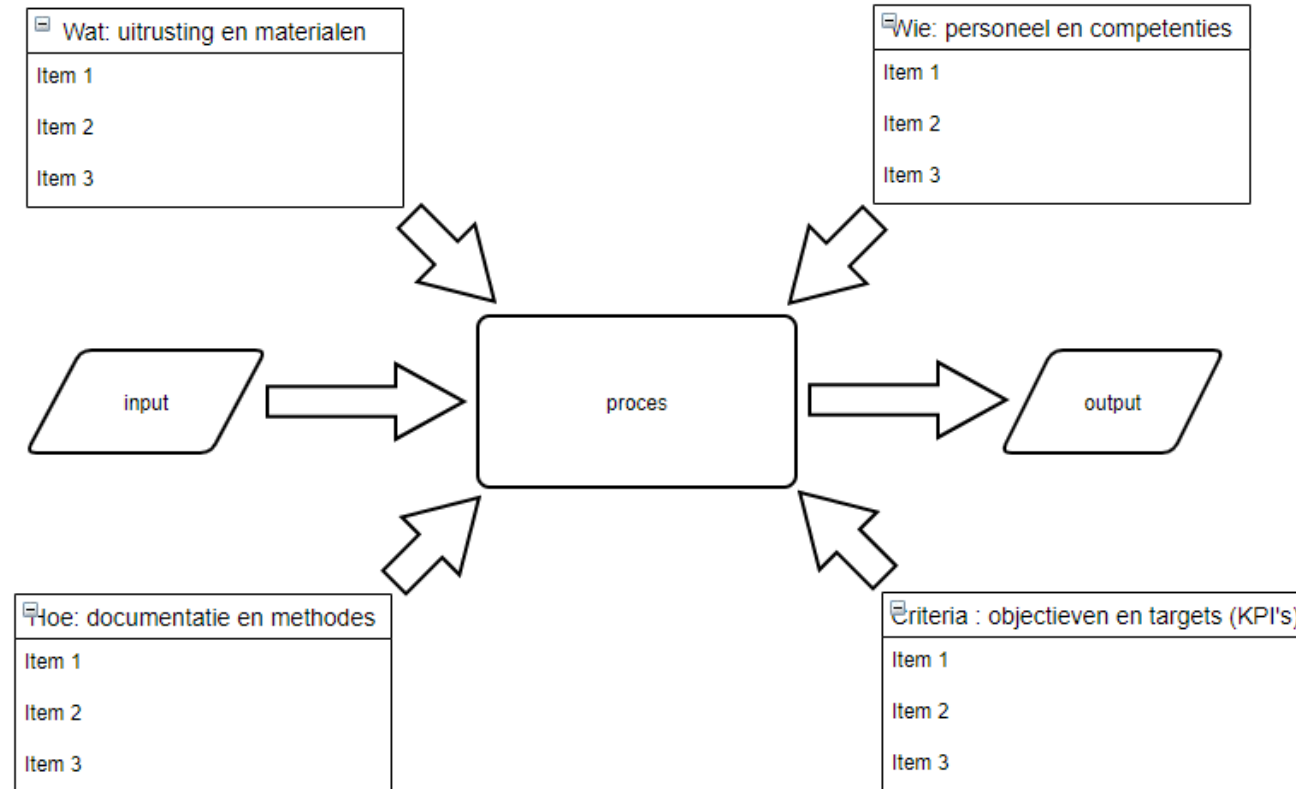
Voorbeeld – proces
metaalbewerker



ISO 14001 en processen

Procesbeschrijving

Voorbeeld –
turteldiagram



Milieuaspecten uitwerking

Stappenplan:

- Stap 1: **Identificeren** van de milieuaspecten die de organisatie kan beheersen of beïnvloeden
 - » Vertrek van de procesflow om geen stappen te vergeten!
 - » Rekening houden met levenscyclusperspectief :
 - kennen belangrijke milieuaspecten bij:
 - ✓ Toeleveranciers
 - ✓ Volgende schakels in de keten van gebruiken en afdanking
 - » Directe milieuaspecten & indirecte milieuaspecten
- Stap 2: Bepalen van de milieuaspecten die **belangrijke effecten** hebben **voor het milieu**
 - » Vastleggen criteria:
 - wetgeving is een belangrijke factor !

Milieuaspecten uitwerking

Stappenplan:

- Stap 3: Bepalen van **risico's en kansen** en **plannen van acties**
 - » Opnemen acties in een actieplan
 - Omschrijving actie
 - Nodige middelen
 - Verantwoordelijken
 - Deadlines
 - Opvolging – hoe resultaten evalueren
 - Formuleren van doelstellingen (KPI's) -> acties plannen om deze te bereiken -> actieplan
 - » Eventueel aanduiding in proces(sen) van de :
 - Top 3 risico's 
 - Top 3 kansen 
- Stap 4: **Actualisatie** identificatie en evaluatie van milieuaspecten
 - » Min jaarlijks herzien van de milieuaspectenbepaling
 - » Bij elke verandering van, geplande of nieuwe proces(sen), producten, activiteiten en diensten

Milieuaspecten uitwerking

Criteria vastleggen

Parameters significantiebepaling

| | | |
|-----------------------------|--|-----|
| Wetgeving | Er bestaat geen wetgeving | 1 |
| | Er bestaat een wetgeving, maar het is geen probleem om eraan te voldoen | 5 |
| | Er bestaat een wetgeving en er moet aan bepaalde voorwaarden voldaan worden om aan deze wetgeving te voldoen | 10 |
| | Er wordt niet aan de wetgeving voldaan | 100 |
| Frequentie van voorkomen | Milieuaspecten ontstaan zeer zelden (minder dan 1 keer per jaar) | 1 |
| | Milieuaspecten ontstaan met een minimale frequentie van 1 keer per jaar tot 1 keer per maand | 5 |
| | Milieuaspecten ontstaan met een minimale frequentie van eens per maand | 10 |
| | Milieuaspecten ontstaan met een minimale frequentie van eens per week | 20 |
| | Milieuaspecten ontstaan regelmatig tot voortdurend (minstens dagelijks tot continu) | 30 |
| Omvang | Zeer plaatselijk / puntverontreiniging of beperkte impact tov. andere milieuaspecten | 1 |
| | Binnen bedrijfsterrein of gemiddelde impact tov. andere milieuaspecten | 10 |
| | Binnen + buiten bedrijfsterrein of grote impact tov. andere milieuaspecten | 30 |
| Ernst | Onrechtstreekse milieupact / geen onmiddellijke schadelijke gevolgen | 1 |
| | Rechtstreekse milieupact / geen onmiddellijke schadelijke gevolgen | 5 |
| | Rechtstreekse milieupact met onmiddellijke schadelijke gevolgen | 20 |
| Perceptie door maatschappij | Niet belangrijk | 1 |
| | Redelijk belangrijk | 5 |
| | Heel belangrijk | 10 |

vb. afstandregels, inkoopingen

vb. uitvoering periodieke metingen

vb. afval - recyclage

vb. afval - geen recyclage

Onrechtstreeks = impact niet rechtstreeks voelbaar in omgeving, geen direct contact met ander milieucompartiment

Situatie

| | |
|-----------|--|
| normaal | normale al dan niet dagelijkse werkzaamheden |
| abnormaal | start en stop, onderhoud, .. |
| nood | niet-geplande, niet-voorzien omstandigheden |

Herwaardering

score wordt herzien ivf genomen beheersmaatregel

risico-analyse bepaling op basis van de 5 bovenstaande significanties

maak de som van alle 5 de significanties

significant score > 40

milieuthema

afval
afvalwater
bodem
energie
geluid
grond- en hulpstoffen
lucht
mobiliteit
verpakking
water

Levenscyclusperspectief

De milieuaspecten inventaris is opgesteld rekeninghoudend met het levenssclusperspectief. De inventaris is opgemaakt adhv de procesflow van het bedrijf nl vanaf het oprijden van de vrachtwagens met grondstoffen tem het afrijden met de producten. In kader met productontwikking wordt er rekening gehouden van de levenscyclus van het product maw van grondstof tot afval.

Milieuaspecten uitwerking

Criteria vastleggen

Parameters significantiebepaling

| | | |
|-----------------------------|---|----|
| Wetgeving | Er bestaat geen wetgeving | 3 |
| | Er bestaat een wetgeving, maar het is geen probleem om eraan te voldoen | 6 |
| | Er bestaat een wetgeving en er moet aan bepaalde voorwaarden voldaan worden om aan deze wetgeving te voldoen | 12 |
| | Er wordt niet aan de wetgeving voldaan | 25 |
| Frequentie van voorkomen | Milieuaspecten ontstaan zeer zelden (minder dan 1 keer per jaar) | 3 |
| | Milieuaspecten ontstaan met een minimale frequentie van 1 keer per jaar tot 1 keer per maand | 6 |
| | Milieuaspecten ontstaan met een minimale frequentie van eens per maand | 9 |
| | Milieuaspecten ontstaan met een minimale frequentie van eens per week | 12 |
| | Milieuaspecten ontstaan regelmatig tot voortdurend (minstens dagelijks tot continu) | 15 |
| Omvang | Zeer plaatselijk / puntverontreiniging of beperkte impact tov. andere milieuaspecten / beperkt verbruik-productie | 3 |
| | Binnen bedrijfsterrein of gemiddelde impact tov. andere milieuaspecten / gemiddeld verbruik-productie | 9 |
| | Binnen + buiten bedrijfsterrein of grote impact tov. andere milieuaspecten / hoog verbruik-productie | 15 |
| Ernst | Onrechtstreekse milieupact / geen onmiddellijke schadelijke gevolgen | 3 |
| | Rechtstreekse milieupact / geen onmiddellijke schadelijke gevolgen | 9 |
| | Rechtstreekse milieupact met onmiddellijke schadelijke gevolgen | 15 |
| Belangrijkheid voor bedrijf | Niet belangrijk | 3 |
| | Redelijk belangrijk | 9 |
| | Heel belangrijk | 15 |
| Perceptie door maatschappij | Niet belangrijk | 3 |
| | Redelijk belangrijk | 9 |
| | Heel belangrijk | 15 |

vb. afstandregels, inkoopingen
vb. uitvoering periodieke metingen

vb. afval - recyclage
vb. afval - geen recyclage
Onrechtstreeks = impact niet rechtstreeks voelbaar in omgeving, geen direct contact met ander milieucompartment

vb. bedrijf stil, bron van klachten

Herwaardering score wordt herzien ivm genomen beheersmaatregel

risico-analyse bepaling op basis van de 5 bovenstaande significanties

maak de som van alle 5 de significanties
significant totale score > 61
significant score wetgeving = 25

| | | |
|-------------|-----|----|
| | 18 | C |
| | 48 | B |
| Belangrijk | 60 | A |
| Significant | 100 | AA |

| Situatie | |
|-----------|--|
| normaal | normale al dan niet dagelijkse werkzaamheden |
| abnormaal | start en stop, onderhoud, ... |
| nood | niet-geplande, niet-voorzien omstandigheden |

milieuthema

afval
afvalwater
bodem
energie
externe veiligheid
geluid en trillingen
grond- en hulpstoffen
lucht en geur
mobiliteit
verpakking

Levenscyclusperspectief

De milieuaspecten inventaris is opgesteld rekeninghoudend met het levenscyclusperspectief.
De inventaris is opgemaakt adhv de procesflow van het bedrijf nl vanaf het oprijden van de vrachtwagens met grondstoffen tem het afrijden met de producten.

In het kader van productontwikkeling wordt er rekening gehouden van de levenscyclus van het product maw van grondstof tot afval.

Milieuaspecten uitwerking

Criteria vastleggen

Evaluatie

Frequentie

Hoe dikwijls kan het risico zich voordoen?

| | |
|---|-------------------------------|
| 1 | zeer zelden |
| 2 | enkele malen per jaar |
| 3 | maandlijks |
| 4 | wekelijks / okkasideel |
| 5 | dagelijks tijdens de werkuren |
| 6 | permanent |

+

Kans

Hoe groot schatten we de mogelijkheid dat het risico zich voordoet?

| | |
|---|----------------------------------|
| 1 | praktisch onmogelijk |
| 2 | denkbaar maar onwaarschijnlijk |
| 3 | alleen mogelijk in grensgevallen |
| 4 | ongewoon maar mogelijk |
| 5 | goed mogelijk |
| 6 | te verwachten |

+

Ernst

Hoe zwaar schatten we het gevolg in als het risico zich voordoet?

| | | |
|----|----------------------------|--|
| 2 | geen tot lichte milieupact | vb: fout bij sorteren afval, kleine spill binnen terrein, emissies binnen specificaties, ... |
| 6 | directe milieupact | vb: spill bodem, geur buiten terrein, geluid die tot klachten kan leiden van burens, lucht - lek algemeen zoals koelinstallaties, aflatkraan biogas open, overschrijding emissies, verhoogd energie verbruik, overschrijding emissies afvalwater, .. |
| 12 | ramp / nood | vb: brand, tank leeg, ... |

Significantie

Risico-analyse bepaling gebeurt op basis van **de som van de 3 factoren**;

| | |
|---------|---------------------------------|
| 18 - 24 | onmiddellijke verbetering nodig |
| 14 - 17 | verbetering vereist |
| 8 - 13 | aandacht behoevend |
| 4 - 7 | geen directe maatregelen nodig |

Daarnaast wordt het **voldoen aan wetgeving en en perceptie van de maatschappij** in rekening gebracht

Voldaan aan wetgeving en percentie maatschappij

JA = 0
NEE = 5

Situatie

| | |
|-----------|--|
| normaal | normale al dan niet dagelijkse werkzaamheden |
| abnormaal | start en stop, onderhoud, ... |
| nood | niet-geplande, niet voorziene omstandigheden |

Relevantie

JA
NEE

Na het toekennen het milieuaspecten en -effect voor de activiteit, producten of dienst wordt gekeken of de impact of effect wel relevant is voor de situatie.

Indien nee, wordt er geen evaluatie/score toegekend.

Herwaardering

De score wordt herzien ivv genomen beheersmaatregel.

Milieuthema

afval
afvalwater
bodem
energie
geluid
grond- en hulpstoffen
lucht
mobiliteit
verpakking
externe veiligheid
water

Levenscyclusperspectief

De milieuaspecten inventaris is opgesteld rekeninghoudend met het levenscyclusperspectief.

De inventaris is opgemaakt adhv de procesflow van het bedrijf nl vanaf het oprijden van de vrachtwagens met gronstoffen tem het afrijden met de producten.

In kader met productontwikking wordt er rekening gehouden van de levenscyclus van het product maw van grondstof tot afval.

Milieuaspecten uitwerking

Criteria vastleggen

Risico-matrix voor het uitvoeren van milieuaspectenanalyses

| | | W1 | W2 | W3 | W4 |
|--|---------------------------------------|------------------|-----------------------------|----------------------------|---------------------|
| Waarschijnlijkheid (Veiligheid) | | Onwaarschijnlijk | Zelden | Waarschijnlijk | Te verwachten |
| Monitoring (Milieu) | | Onder controle | Redelijke mate van controle | Beperkte mate van controle | Niet onder controle |
| E1 | Merkbaar | E | E | E | D |
| E2 | Groot | E | E | D | C |
| E3 | Ernstig | E | D | C | B |
| E4 | Catastrofaal (binnen bedrijfsterrein) | D | C | B | A |
| E5 | Catastrofaal (buiten bedrijfsterrein) | C | B | A | A |

| | |
|----------|--|
| E | Aanvaardbaar, er dienen geen extra maatregelen genomen te worden |
| D | Materieel of procedureel voor verbetering vatbaar |
| C | Materieel en procedureel voor verbetering vatbaar, preventieve maatregelen uit te voeren binnen 1 jaar |
| B | Op korte termijn materiële en procedurele preventiemaatregelen te implementeren |
| A | Activiteit stopzetten of redesign van ontwerp / niet naleving van wetgeving |

Ernst

Hoe zwaar schatten we het gevolg in als het risico zich voordoet?

| | | |
|----|---|--|
| E1 | geen onmiddellijke schadelijke gevolgen | vb. klein verbruik van natuurlijke bronnen of energie, spill op labo schaal & beheerst, ... |
| E2 | lichte tot matige milieupact | vb: fout bij sorteren afval, spill die volledig beheersbaar is, emissies beheersbaar en binnen specificaties, matig verbruik van natuurlijke bronnen of energie, |
| E3 | milieupact | vb: spill op de site, beheersbaar, maar met veel afval tot gevolg, emissies zoals geluid & geurhinder binnen de site, verhoogd energie verbruik en gebruik van natuurlijk bronnen, ... |
| E4 | directe milieupact | vb: spill in bodem, geur buiten terrein, geluid die tot klachten kan leiden van burens, lucht - lek algemeen zoals koelinstallaties, aflatkraan biogas open, overschrijding emissies lucht, aanzienlijk verhoogd energie verbruik of gebruik van natuurlijk bronnen, overschrijding emissies afvalwater, ... |
| E5 | ramp - noodsituatie | vb: brand, explosie, tank loopt volledig leeg naar bodem, riool &/of oppervlakte water, niet vergunde emissies naar lucht, afvalwater, ... |

Hinder

| | |
|----|----------------------------|
| E1 | Zeer beperkt |
| E2 | Binnen de afdeling |
| E3 | Meerdere afdelingen |
| E4 | Ganse bedrijfsterrein |
| E5 | Tot buiten bedrijfsterrein |

WAARSCHIJNLIJKHEID:

Milieu-effect

| | |
|----|---|
| W1 | Permanente monitoring of activiteit volledig onder controle |
| W2 | Monitoring met aangepaste frequentie of activiteit op korte termijn onder controle te krijgen |
| W3 | Monitoring niet toereikend of beperkte preventiemaatregelen geïmplementeerd |
| W4 | Geen monitoring of geen preventiemaatregelen geïmplementeerd |

Daarnaast wordt het voldoen aan wetgeving en en perceptie van de maatschappij in rekening gebracht

Voldaan aan wetgeving en perceptie maatschappij

Indien er niet kan voldaan worden aan de wetgeving (= S - W) of er is een activiteit of dienst van het bedrijf die een negatieve invloed heeft op de stakeholders (S - P), dan wordt dit aangeduid als significant

Significantie

Risico-analyse bepaling gebeurt op basis van **de som van de 2 factoren** - zie bovenstaande matrix en aan de hand van wetgeving en perceptie maatschappij
Significantie komende uit de matrix = S - R.

De risico-analyse wordt uitgevoerd voor volgende omstandigheden:

| | |
|---------------|---|
| normaal | een actieve processtap |
| abnormaal | een opstart, stilstand of onderhoud van een processtap |
| noodsituaties | een niet geplande of ongewenste situatie (brand, lek van gevaarlijk product, ...) |

Relevantie:

JA
NEE

Na het toekennen het milieuaspecten en -effect voor de activiteit, producten of dienst wordt gekeken of de impact of effect wel relevant is voor de situatie.
Indien nee, wordt er geen evaluatiescore toegekend.

Herwaarderung:

score wordt herzien ivf genomen beheersmaatregel

Levenscyclusperspectief

De milieuaspecten inventaris is opgesteld rekeninghoudend met het levenscyclusperspectief.
De inventaris is opgemaakt adhv de procesflow van het bedrijf.
Tijdens aankoop wordt er rekening gehouden van de levenscyclusperspectief van aangekochte goederen / toestellen e.a.

milieuthema

afval
afvalwater
bodem
energie
lucht en geur
geluid en trillingen
grond- en hulpstoffen
mobiliteit
verpakking
externe veiligheid

De procesverantwoordelijke voert samen met de bedrijfsleider de significantiebepaling minstens tweemaal opnieuw uit. (of bij grote incidenten, nieuwe processtappen)...

Bij volgende situaties wordt eveneens de significantiebepaling opnieuw geëvalueerd:

- bij incidenten, zodat indien nodig corrigerende maatregelen genomen kunnen worden om toekomstige milieueffecten te voorkomen.
- bij wijziging van de desbetreffende wetgeving of het eigen beleid
- als er een wijziging in het proces gepland wordt dient de significantiebepaling vooraf uitgevoerd te worden, zodat indien nodig preventieve acties genomen kunnen worden om milieueffecten te voorkomen.

Milieuaspecten uitwerking

Voorbeeld inventaris

| nr | proces | proces / activiteiten | situatie | milieuthema | milieuaspect | milieueffect | releva | RISICO's | | | | | registratie / proc - instr |
|----|----------------------------|--|-----------|-------------|--|--|--------|--|------------------------------------|------------|------------|-----|----------------------------|
| | | | | | | | | wetgeving LI, DL, 20 | significantiebepaling - score > 40 | | | | |
| | | | | | | | | | wc | fre | omva | era | |
| | | | | | | | | KANSEN | | | | | |
| | | | | | | | | beheersmaatregelen | | | | | |
| | | | | | | | | herwaarder | herwaarder | herwaarder | herwaarder | | |
| | | | | | | | | 2017 | 2018 | 2019 | 2020 | | |
| | | | | | | | | | | | | | |
| 1 | receptie, lossen en ooslaa | receptie en lossen basismaterialen met vrachtwagen / tankwag | normaal | mobiliteit | op- en afrijden vrachtwagens / tankwagens | mobiliteitshinder | ja | | | | | | |
| 1 | receptie, lossen en ooslaa | receptie en lossen basismaterialen met vrachtwagen / tankwag | abnormaal | mobiliteit | op- en afrijden vrachtwagens / tankwagens | mobiliteitshinder | nee | | | | | | |
| 1 | receptie, lossen en ooslaa | receptie en lossen basismaterialen met vrachtwagen / tankwag | nood | mobiliteit | op- en afrijden vrachtwagens / tankwagens | mobiliteitshinder | nee | gereguleerd en in grotere hoeveelheden bestellen om aantal vrachtwagen te verminderen | 18 | 18 | 18 | 18 | |
| 1 | receptie, lossen en opslag | receptie en lossen basismaterialen met vrachtwagen / tankwag | normaal | geluid | geluid motoren | geluidshinder | ja | | | | | | |
| 1 | receptie, lossen en ooslaa | receptie en lossen basismaterialen met vrachtwagen / tankwag | abnormaal | geluid | geluid motoren | geluidshinder | nee | gereguleerd en in grotere hoeveelheden bestellen om aantal vrachtwagen te verminderen | 23 | 18 | 18 | 18 | |
| 1 | receptie, lossen en ooslaa | receptie en lossen basismaterialen met vrachtwagen / tankwag | nood | geluid | geluid motoren | geluidshinder | nee | | | | | | |
| 1 | receptie, lossen en ooslaa | receptie en lossen basismaterialen met vrachtwagen / tankwag | normaal | lucht | uitstoot van SO2, NOx, CO2. Vrijkomen van stof. | luchtverontreiniging, broeikas-effect, verzuring | ja | | | | | | |
| 1 | receptie, lossen en ooslaa | receptie en lossen basismaterialen met vrachtwagen / tankwag | abnormaal | lucht | uitstoot van SO2, NOx, CO2. Vrijkomen van stof. | luchtverontreiniging, broeikas-effect, verzuring | nee | | | | | | |
| 1 | receptie, lossen en ooslaa | receptie en lossen basismaterialen met vrachtwagen / tankwag | nood | lucht | uitstoot van SO2, NOx, CO2. Vrijkomen van stof. | luchtverontreiniging, broeikas-effect, verzuring | nee | gereguleerd en in grotere hoeveelheden bestellen om aantal vrachtwagen te verminderen | 18 | 18 | 18 | 18 | |
| 1 | receptie, lossen en ooslaa | receptie en lossen basismaterialen met vrachtwagen / tankwag | normaal | bodem | lekkage vloeistoffen (olie, brandstof) | bodem- en grondwaterverontreiniging | ja | | | | | | |
| 1 | receptie, lossen en ooslaa | receptie en lossen basismaterialen met vrachtwagen / tankwag | abnormaal | bodem | lekkage vloeistoffen (olie, brandstof) | bodem- en grondwaterverontreiniging | ja | | | | | | |
| 1 | receptie, lossen en ooslaa | receptie en lossen basismaterialen met vrachtwagen / tankwag | nood | bodem | spill / productuitbraak vloeistoffen (olie, brandstof) | bodem- en grondwaterverontreiniging | ja | | 18 | 18 | 13 | 13 | |
| 1 | receptie, lossen en ooslaa | receptie en lossen basismaterialen met vrachtwagen / tankwag | nood | afvalwater | olie, brandstof in riolering bij spill | waterverontreiniging | ja | | 22 | 22 | 17 | 17 | |
| 1 | receptie, lossen en opslag | receptie en lossen basismaterialen met vrachtwagen / tankwag | normaal | bodem | lekkage basismaterialen | bodem- en grondwaterverontreiniging | ja | bijkomende opvang gecreëerd door aanbrengen van vloeistofbarrières. | 18 | 13 | 13 | 13 | zie VV_VM_01N / F |
| 1 | receptie, lossen en opslag | receptie en lossen basismaterialen met vrachtwagen / tankwag | abnormaal | bodem | lekkage basismaterialen | bodem- en grondwaterverontreiniging | ja | bijkomende opvang gecreëerd door aanbrengen van vloeistofbarrières. | 18 | 3 | 3 | 3 | zie VV_VM_01N / F |
| 1 | receptie, lossen en opslag | receptie en lossen basismaterialen met vrachtwagen / tankwag | abnormaal | bodem | lekkage basismaterialen | bodem- en grondwaterverontreiniging | ja | lossen van de materialen binnen op een vaste ondergrond bedekking vloer met epoxy aanwezigheid van 'mobiele flexibele opvangbak' voor Soltane buiten. Vloeistofdicht maken van de laad- en loslade | 13 | 13 | 13 | 13 | |
| 1 | receptie, lossen en opslag | receptie en lossen basismaterialen met vrachtwagen / tankwag | nood | bodem | spill / productuitbraak basismaterialen | bodem- en grondwaterverontreiniging | ja | lossen van de materialen binnen op een vaste ondergrond bedekking vloer met epoxy aanwezigheid van 'mobiele flexibele opvangbak' voor Soltane buiten. Vloeistofdicht maken van de laad- en loslade | 26 | 17 | 17 | 17 | |
| 1 | receptie, lossen en ooslaa | receptie en lossen basismaterialen met vrachtwagen / tankwag | nood | afvalwater | basismaterialen in riolering bij spill / productuitbraak | waterverontreiniging | ja | lossen van de materialen binnen op een vaste ondergrond bedekking vloer met epoxy aanwezigheid van 'mobiele flexibele opvangbak' voor Soltane buiten. Vloeistofdicht maken van de laad- en loslade | 41 | 41 | 41 | 41 | zie VV_VM_01N / F |
| 1 | receptie, lossen en opslag | receptie en lossen basismaterialen met vrachtwagen / tankwag | normaal | afval | opruim afval na opkuis lekken | milieubelasting | ja | Vloeistofdicht maken van de laad- en loslade | | | | | |
| 1 | receptie, lossen en ooslaa | receptie en lossen basismaterialen met vrachtwagen / tankwag | abnormaal | afval | opruim afval na opkuis lekken | milieubelasting | ja | bijkomende opvang gecreëerd door aanbrengen van vloeistofbarrières. | 41 | 41 | 37 | 22 | zie VV_VM_01N / F |
| 1 | receptie, lossen en ooslaa | receptie en lossen basismaterialen met vrachtwagen / tankwag | nood | afval | opruim afval na opkuis spill | milieubelasting | ja | ophalen afval door gespecialiseerde firma | 13 | 13 | 9 | 9 | zie VL_PR_01N |
| 2 | opslag basismaterialen | opslag basismaterialen in tanks (gebruikt pompen + verwarming) | normaal | energie | energieverbruik | uitputting natuurlijke hulpbronnen | ja | ophalen afval door gespecialiseerde firma | 22 | 22 | 17 | 17 | zie VL_PR_01N |
| 2 | opslag basismaterialen | opslag basismaterialen in tanks (gebruikt pompen + verwarming) | abnormaal | energie | energieverbruik | uitputting natuurlijke hulpbronnen | ja | hergebruik opgevangen vloeistof indien mogelijk ophalen afval door gespecialiseerde firma | 26 | 22 | 18 | 18 | zie VV_VM_01N / F |
| 2 | opslag basismaterialen | opslag basismaterialen in tanks (gebruikt pompen + verwarming) | nood | energie | energieverbruik | uitputting natuurlijke hulpbronnen | nee | gebruik van warm water bij de warmtewisselaars op de opslagtanks met basismaterialen periodisch onderhoud van de verwarmingsinstallatie | 38 | 38 | 38 | 39 | |
| 2 | opslag basismaterialen | opwarmen grondstoffen IBC's en vaten | normaal | energie | energieverbruik | uitputting natuurlijke hulpbronnen | ja | gebruik van warm water bij de warmtewisselaars op de opslagtanks met basismaterialen periodisch onderhoud van de verwarmingsinstallatie | 38 | 38 | 38 | 38 | |
| 2 | opslag basismaterialen | opwarmen grondstoffen IBC's en vaten | abnormaal | energie | energieverbruik | uitputting natuurlijke hulpbronnen | ja | | | | | | |
| | | | | | | | | gebruik van warm water om oven op te warmen | 18 | 13 | 13 | 13 | |
| | | | | | | | | gebruik van warm water om oven op te warmen | 22 | 17 | 17 | 17 | |

Milieuaspecten uitwerking

Voorbeeld inventaris

| ACTIVITEITEN | AFDELING / LOCATIE | SITUATIE | MILIEUTHEMA | MILIEUASPECT | MILIEUEFFECT | RELEVANT | WETGEVING | FREQUENTIE VOORKOMEN | OMFANG | ERMST | EFFECT / BELANGRIJKHEID VOOR BEDRIJF | PERCEPTIE MAATSCHAP PIJ | HUIDIGE SCORE | SIGNIFICANT | SCORE 2019 | SIGNIFICANT 2019 | SCORE 2018 | SIGNIFICANT 2018 | OMWILLE VAN | | |
|------------------------------------|--------------------|-----------|-----------------------|---|-------------------------------------|----------|-----------|---|---|--------------|---|-------------------------|--|-------------|------------|------------------|------------|------------------|-------------|---------------------|---------------------|
| OPSLAG GEVAARLIJKE STOFFEN (VERPL) | naast loomgazijs | normaal | afval | - | - | neen | - | - | - | - | - | - | - | - | - | - | - | - | - | | |
| OPSLAG GEVAARLIJKE STOFFEN (VERPL) | naast loomgazijs | abnormaal | afval | - | - | neen | - | B (beheert) | - | - | - | - | - | - | - | - | - | - | - | | |
| OPSLAG GEVAARLIJKE STOFFEN (VERPL) | naast loomgazijs | nood | afval | opreimaafval na lekken recipiënten | milieubelasting | ja | 12 | B (beheert + te verbeteren) MB (stat beheert) | BEHEERSMAATREGEL | ACTIE HOOG 2 | OMSCHRIJVING ACTIE | REFERENTIE ACTIE | BEMERKINGEN / STATUS UPDATE DECEMBER 2020 | - | - | - | - | - | B | | |
| OPSLAG GEVAARLIJKE STOFFEN (VERPL) | naast loomgazijs | normaal | afvalwater | - | - | neen | - | - | - | - | - | - | - | - | - | - | - | - | - | | |
| OPSLAG GEVAARLIJKE STOFFEN (VERPL) | naast loomgazijs | abnormaal | afvalwater | - | - | neen | - | - | - | - | - | - | - | - | - | - | - | - | - | | |
| OPSLAG GEVAARLIJKE STOFFEN (VERPL) | naast loomgazijs | nood | afvalwater | chemicaliën in interne riolering na lekken of productiebreuk en overloop vanuit bufferbekken naar Gewatbeek bluswater bij brand | verontreiniging oppervlaktewater | ja | 6 | - | selectieve inzameling afval | - | - | - | - | - | - | - | - | - | A | risico maatschappij | |
| OPSLAG GEVAARLIJKE STOFFEN (VERPL) | naast loomgazijs | normaal | bodem | opslag niet conform Vtorem II | overtreding wetgeving | ja | 6 | - | - | - | - | - | - | - | - | - | - | - | - | A | wetgeving |
| OPSLAG GEVAARLIJKE STOFFEN (VERPL) | naast loomgazijs | abnormaal | bodem | - | - | neen | - | - | - | - | - | - | - | - | - | - | - | - | - | - | |
| OPSLAG GEVAARLIJKE STOFFEN (VERPL) | naast loomgazijs | nood | bodem | chemicaliën in bodem na lekken of productiebreuk bluswater bij brand | bodem- en grondwaterverontreiniging | ja | 6 | - | - | - | - | - | - | - | - | - | - | - | - | A | - |
| OPSLAG GEVAARLIJKE STOFFEN (VERPL) | naast loomgazijs | normaal | energie | electriciteitsverbruik verwarmen en koelen containers | uitputting natuurlijke hulpbronnen | ja | 6 | B-TV | schot na bufferbekken vooraleer lozing in beek | ja | nagaan mogelijkheid afsluiten riolering voor bufferbekken bij calamiteiten of plaatsen KVS-afschieder | MAA2018-07 | nog niet uitgevoerd, is ook praktisch gezien geen evidentie om dit te voorzien | - | - | - | - | - | - | B | - |
| OPSLAG GEVAARLIJKE STOFFEN (VERPL) | naast loomgazijs | abnormaal | energie | - | - | neen | - | - | - | - | - | - | - | - | - | - | - | - | - | - | |
| OPSLAG GEVAARLIJKE STOFFEN (VERPL) | naast loomgazijs | nood | energie | - | - | neen | - | - | - | - | - | - | - | - | - | - | - | - | - | - | |
| OPSLAG GEVAARLIJKE STOFFEN (VERPL) | naast loomgazijs | normaal | externe veiligheid | - | - | neen | - | - | - | - | - | - | - | - | - | - | - | - | - | - | |
| OPSLAG GEVAARLIJKE STOFFEN (VERPL) | naast loomgazijs | abnormaal | externe veiligheid | - | - | neen | - | - | - | - | - | - | - | - | - | - | - | - | - | - | |
| OPSLAG GEVAARLIJKE STOFFEN (VERPL) | naast loomgazijs | nood | externe veiligheid | - | - | neen | - | - | - | - | - | - | - | - | - | - | - | - | - | - | |
| OPSLAG GEVAARLIJKE STOFFEN (VERPL) | naast loomgazijs | normaal | geluid en trillingen | geluid aan- en afrijdende vrachtwagens | geluidshinder | ja | 12 | - | - | - | - | - | - | - | - | - | - | - | - | A | maatschappij |
| OPSLAG GEVAARLIJKE STOFFEN (VERPL) | naast loomgazijs | abnormaal | geluid en trillingen | - | - | neen | - | - | - | - | - | - | - | - | - | - | - | - | - | - | |
| OPSLAG GEVAARLIJKE STOFFEN (VERPL) | naast loomgazijs | nood | geluid en trillingen | - | - | neen | - | - | - | - | - | - | - | - | - | - | - | - | - | - | |
| OPSLAG GEVAARLIJKE STOFFEN (VERPL) | naast loomgazijs | normaal | grond- en hulpstoffen | - | - | neen | - | - | - | - | - | - | - | - | - | - | - | - | - | - | |
| OPSLAG GEVAARLIJKE STOFFEN (VERPL) | naast loomgazijs | abnormaal | grond- en hulpstoffen | - | - | neen | - | - | - | - | - | - | - | - | - | - | - | - | - | - | |
| OPSLAG GEVAARLIJKE STOFFEN (VERPL) | naast loomgazijs | nood | grond- en hulpstoffen | gebruik spillkit bij lekken en productiebreuk | uitputting natuurlijke hulpbronnen | ja | 3 | B-TV | 3-jarlijkse controlemetingen aanpassing intern verkeersplan | ja | verder onderzoek naar structurele maatregelen aan- en afrijdende vrachtwagens | MAA2018-06 | aanpassing intern verkeersplan waarbij aanrijdingen worden gecreëerd wordt op terrein zelf + slechts één oprijt meer kan gebruikt worden, waardoor parkeren en gevaarlijke situatie op openbare weg vermeden wordt, en aan- of afvoer na 21u en voor 5u mogelijk wordt | - | - | - | - | - | - | B | |
| OPSLAG GEVAARLIJKE STOFFEN (VERPL) | naast loomgazijs | normaal | lucht en geur | - | - | neen | - | - | - | - | - | - | - | - | - | - | - | - | - | - | |
| OPSLAG GEVAARLIJKE STOFFEN (VERPL) | naast loomgazijs | abnormaal | lucht en geur | - | - | neen | - | - | - | - | - | - | - | - | - | - | - | - | - | - | |
| OPSLAG GEVAARLIJKE STOFFEN (VERPL) | naast loomgazijs | nood | lucht en geur | verdamping chemicaliën bij lekken of productiebreuk luchtverontreiniging bij brand | geurhinder, luchtverontreiniging | ja | 3 | - | - | - | - | - | - | - | - | - | - | - | - | A | risico maatschappij |
| OPSLAG GEVAARLIJKE STOFFEN (VERPL) | naast loomgazijs | normaal | mobiliteit | verkeer aan- en afrijdende vrachtwagens | mobiliteitshinder | ja | 3 | - | - | - | - | - | - | - | - | - | - | - | - | - | |

Milieuaspecten uitwerking

Voorbeeld inventaris

| proces | proces / activiteiten | situatie | milieuthema | milieuaspect | milieueffect | relevant | wetgeving | Significantie | | | | | | | |
|----------------|-----------------------------|-----------|-----------------------|--|------------------------------------|-------------------------------|---------------|---------------|------|----------------|-------------------|----------------------------|--------------------|---------------|------|
| | | | | | | | | freq | kans | Erns | score | besluit | Vetgeving voldaan? | perceptie MJJ | Sign |
| Waterzuivering | voorbehandeling afvalwater | normaal | afval | afval (boontjes, stukjes fruit, ...) | milieubelasting | JA | VLAREMA | 6 | 5 | 2 | 13 | Aandacht behoevend | 0 | 0 | |
| Waterzuivering | voorbehandeling afvalwater | abnormaal | afval | afval (boontjes, stukjes fruit, ...) | milieubelasting | JA | VLAREMA | 6 | 5 | 2 | 13 | Aandacht behoevend | 0 | 0 | |
| Waterzuivering | voorbehandeling afvalwater | nood | afval | - | - | NEE | VLAREMA | | | | 0 | | | | |
| Waterzuivering | buffertank | normaal | afvalwater | temperatuursregeling | aantasting water eco systeem | JA | VLAREM II 4.2 | 3 | 4 | 6 | 13 | Aandacht behoevend | 0 | 0 | |
| Waterzuivering | buffertank | abnormaal | afvalwater | temperatuursregeling | aantasting water eco systeem | Preventiemaatregelen / kansen | | | | | | | 0 | | |
| Waterzuivering | buffertank | nood | afvalwater | temperatuursregeling | aantasting water eco systeem | beheersmaatregelen | | | | | | | 0 | | |
| Waterzuivering | buffertank | normaal | grond- en hulpstoffen | verbruik chemicaliën | uitputting natuurlijke hulpbronnen | | | | | her-waardering | volgnr actielijst | registratie / proc - instr | | | |
| Waterzuivering | buffertank | abnormaal | grond- en hulpstoffen | verbruik chemicaliën | uitputting natuurlijke hulpbronnen | | | | | | | | 0 | | |
| Waterzuivering | buffertank | nood | grond- en hulpstoffen | - | - | | | | | | | | 0 | | |
| Waterzuivering | buffertank | normaal | afvalwater | lekken buffertank | belasting afvalwater zuivering | | | | | | | | 0 | | |
| Waterzuivering | buffertank | abnormaal | afvalwater | lekken buffertank | belasting afvalwater zuivering | | | | | | | | 0 | | |
| Waterzuivering | buffertank | nood | afvalwater | leeglopen buffertank | aantasting water eco systeem | | | | | | | | 0 | | |
| Waterzuivering | anaerobe zuivering | normaal | lucht | perslucht verbruik | uitputting natuurlijke hulpbronnen | | | | | | | | 0 | | |
| Waterzuivering | anaerobe zuivering | abnormaal | lucht | perslucht verbruik | uitputting natuurlijke hulpbronnen | | | | | | | | 0 | | |
| Waterzuivering | anaerobe zuivering | nood | lucht | - | - | | | | | | | | 0 | | |
| Waterzuivering | anaerobe zuivering | normaal | lucht | geluid perslucht compressor(en) | geluidshinder | | | | | | | | 0 | | S-R |
| Waterzuivering | anaerobe zuivering | abnormaal | lucht | geluid perslucht compressor(en) | geluidshinder | | | | | | | | 0 | | S-R |
| Waterzuivering | anaerobe zuivering | nood | lucht | - | - | | | | | | | | 0 | | |
| Waterzuivering | anaerobe zuivering | normaal | lucht | problemen met biogas verbranding | luchtvervuiling | | | | | | | | 0 | | |
| Waterzuivering | anaerobe zuivering | abnormaal | lucht | problemen met biogas verbranding | luchtvervuiling | | | | | | | | 0 | | |
| Waterzuivering | anaerobe zuivering | nood | lucht | problemen met biogas verbranding | luchtvervuiling | | | | | | | | 0 | | |
| Waterzuivering | anaerobe zuivering | normaal | grond- en hulpstoffen | verbruik chemicaliën | uitputting natuurlijke hulpbronnen | | | | 14 | | | | 0 | | |
| Waterzuivering | anaerobe zuivering | abnormaal | grond- en hulpstoffen | verbruik chemicaliën | uitputting natuurlijke hulpbronnen | | | | 14 | | | | 0 | | |
| Waterzuivering | anaerobe zuivering | nood | grond- en hulpstoffen | - | - | | | | | | | | 0 | | |
| Waterzuivering | anaerobe zuivering | normaal | water | waterverbruik - verwijderen schuim | uitputting natuurlijke hulpbronnen | | | | | | | | 0 | | |
| Waterzuivering | anaerobe zuivering | abnormaal | water | waterverbruik - verwijderen schuim | uitputting natuurlijke hulpbronnen | | | | | | | | 0 | | |
| Waterzuivering | anaerobe zuivering | nood | water | - | - | | | | | | | | 0 | | |
| Waterzuivering | anaerobe zuivering | normaal | lucht | geur | geurhinder | | | | | | | | 0 | | |
| Waterzuivering | anaerobe zuivering | abnormaal | lucht | geur | geurhinder | | | | | | | | 0 | | |
| Waterzuivering | anaerobe zuivering | nood | lucht | - | - | | | | | | | | 0 | | |
| Waterzuivering | aerobe zuivering | normaal | grond- en hulpstoffen | verbruik chemicaliën | uitputting natuurlijke hulpbronnen | | | | | | | | 0 | | |
| Waterzuivering | aerobe zuivering | abnormaal | grond- en hulpstoffen | verbruik chemicaliën | uitputting natuurlijke hulpbronnen | | | | | | | | 0 | | |
| Waterzuivering | aerobe zuivering | nood | grond- en hulpstoffen | - | - | | | | | | | | 0 | | |
| Waterzuivering | aerobe zuivering | normaal | lucht | perslucht verbruik | uitputting natuurlijke hulpbronnen | | | | | | | | 0 | | |
| Waterzuivering | aerobe zuivering | abnormaal | lucht | perslucht verbruik | uitputting natuurlijke hulpbronnen | | | | | | | | 0 | | |
| Waterzuivering | aerobe zuivering | nood | lucht | perslucht lekken | uitputting natuurlijke hulpbronnen | | | | | | | | 0 | | |
| Waterzuivering | aerobe zuivering | normaal | lucht | geluid perslucht compressor(en) | geluidshinder | | | | | | | | 0 | | S-R |
| Waterzuivering | aerobe zuivering | abnormaal | lucht | geluid perslucht compressor(en) | geluidshinder | | | | | | | | 0 | | S-R |
| Waterzuivering | aerobe zuivering | nood | lucht | geluid perslucht compressor(en) | geluidshinder | | | | | | | | 0 | | S-R |
| Waterzuivering | aerobe zuivering | normaal | lucht | geur | geurhinder | | | | | | | | 0 | | |
| Waterzuivering | aerobe zuivering | abnormaal | lucht | geur | geurhinder | | | | 14 | | | | 0 | | |
| Waterzuivering | aerobe zuivering | nood | lucht | - | - | | | | | | | | 0 | | |
| Waterzuivering | scheiding slib van effluent | normaal | geluid | geluid van membraanbioreactoren | geluidshinder | | | | 14 | | | | 0 | | S-R |
| Waterzuivering | scheiding slib van effluent | abnormaal | geluid | geluid van membraanbioreactoren | geluidshinder | | | | 14 | | | | 0 | | S-R |
| Waterzuivering | scheiding slib van effluent | nood | geluid | - | - | | | | 10 | | | | 0 | | |
| Waterzuivering | scheiding slib van effluent | normaal | afval | afval door verwijdering spuislib uit installatie | milieubelasting | | | | 10 | | | | 0 | | |
| Waterzuivering | scheiding slib van effluent | abnormaal | afval | afval door verwijdering spuislib uit installatie | milieubelasting | | | | | | | | 0 | | |
| Waterzuivering | scheiding slib van effluent | nood | afval | - | - | | | | | | | | 0 | | |
| Waterzuivering | afvalwaterlozing | normaal | afvalwater | normoverschrijgingen | aantasting water eco systeem | | | | 14 | | | | 0 | | |
| Waterzuivering | afvalwaterlozing | abnormaal | afvalwater | normoverschrijgingen | aantasting water eco systeem | | | | 14 | | | | 0 | | |
| Waterzuivering | afvalwaterlozing | nood | afvalwater | - | - | | | | | | | | 0 | | |

Link met andere eisen

Milieuaspecten link met andere eisen

Relatie met compliance-verplichtingen

6.1.3 “de compliance-verplichtingen mbt milieuaspecten bepalen”

Hoe ?

- thema’s waarvoor wet- en regelgeving van toepassing is, ook als milieuaspect identificeren,
- best direct de van toepassing zijnde eisen uit de wet- en regelgeving koppelen aan de milieuaspecten,
- Compliance-verplichtingen kunnen de belangrijkheid ten aanzien van een milieuaspect bepalen.

Milieuaspecten link met andere eisen

Relatie met voorbereid zijn en reageren op noodsituaties

8.2 “moet de benodigde processen vaststellen, implementeren en onderhouden om zich voor te bereiden en te reageren op mogelijk noodsituaties zoals geïdentificeerd in 6.1.1.”

Besluit:

Koppeling noodsituaties met milieuaspectenregister!

- Voorbereid zijn op mogelijke noodsituaties,
- Direct reageren op noodsituaties,
- Acties nemen om gevolgen te voorkomen,
- Periodiek oefenen,
- Bijsturen na periodiek oefenen,
- Informatie en training voorzien.

Gedocumenteerde informatie bijhouden.



Nicole Otten – nicole@consultes.be

KORTRIJK

Onze kantoren

KORTRIJK
GENT
ANTWERPEN